

CHAUDON

Nos enfants en avant



Chaudières GAZ/FUEL



- Installation ou remplacement de votre Chaudière
- Entretien Chaudières GAZ-FUEL

Bénéficie d'un
Crédit d'Impôts*
et d'une prime
énergie.

**La sécurité à prix Eco !
= Ecochauffe 28.**



* Voir conditions sur impotsgouv.fr

Poêle bois/granulés



- Installation Poêle à granulés et à bois
- Ramonage

Bénéficie d'un
Crédit d'Impôts*
et d'une prime
énergie.



* Voir conditions sur impotsgouv.fr



Ramonage

Tarifs Ramonage - Conduit

Votre Maison seule	70 €* TTC
Votre Maison + 1 voisin	60 €* TTC
Votre Maison + 2 voisins	50 €* TTC

Le ramonage est obligatoire tous les ans (*arrêté préfectoral du 29/10/1982 - Art. 31,6*)

*Tarifs pour 1 conduit par maison.

Renseignements 02 37 655 371



Retrouvez-nous sur ECOCHAUFFE NOGENT LE ROI

11, rue Max-Cousin - ZA Le Quai - 28210 NOGENT-LE-ROI - echochauffe28@gmail.com



Mesdames Messieurs,

Nous venons de quitter l'année 2019 dans un climat de tension sociale, beaucoup de questionnements et d'inquiétudes demeurent !

Espérons qu'au cours de cette année 2020, des solutions soient trouvées et que l'on retrouve une certaine sérénité dans les différents aspects de notre vie.

Depuis quelques années les baisses des dotations de l'état nous obligent à une certaine rigueur.

2019 a été une année de prudence avec un financement raisonné dû à une faible marge d'autofinancement.

Début 2020 un remboursement d'emprunt arrive à son terme et un autre l'année suivante, ce qui permettra d'envisager de nouveaux investissements.

Je voudrais souligner le soutien du département, par l'intermédiaire du fonds départemental d'investissement, qui chaque année, nous accompagne financièrement dans nos projets. Et en particulier pour la rue de Ruffin, travaux pris en charge par le département, entièrement refaite avec un aménagement aux abords de la maison médicale, et la mise en place d'un sens unique pour une meilleure fluidité de la circulation.

Dans l'année à venir, nous solliciterons à nouveau le département, pour participer à la remise en état de la rue des Gravieres, qui après tous les enfouissements de réseaux effectués ces dernières années s'est considérablement dégradée.

L'an dernier, je vous avais parlé de l'avenir incertain de notre centre de première intervention des pompiers. Malheureusement il faut se rendre à l'évidence, notre centre communal n'est plus viable. Et après plusieurs rencontres avec le responsable du CPI et en concertation avec le service départemental et le commandant du SDIS, il a été décidé de dissoudre le centre de première intervention de Chaudon. Une décision difficile à prendre, mais nécessaire, pour une meilleure organisation de notre secteur. Il sera dorénavant protégé par le centre de secours départemental de Nogent le Roi et le centre d'intervention départemental de Villemeux sur Eure. Les pompiers restants, déjà en double engagement, soit sur Nogent le Roi ou Villemeux sur Eure, rejoindront le centre départemental de leur choix.

Cette année, c'est l'année du recensement sur notre commune. Du 16 janvier au 15 février 2020, un agent recenseur est passé chez chacun de vous pour vous présenter un formulaire à remplir, de préférence en ligne, ou sur papier pour les personnes qui ne maîtrisent pas trop l'outil informatique. Un recensement nécessaire et obligatoire pour établir la population nationale et celle de chaque commune pour pouvoir anticiper les besoins à venir. Officiellement nous sommes 1710 habitants recensés en 2017, et depuis quelques années avec une évolution de 0,6 % l'an.

Pour conclure, je voudrais remercier, tous ceux qui participent professionnellement ou bénévolement au service de la population, le personnel communal, administratif et technique, pour sa disponibilité et sa compétence, les personnels du centre de loisirs, du regroupement pédagogique, les enseignants, le comité des fêtes par ses activités multiples, le comité d'entraide, et toutes les différentes associations œuvrant sur la commune. Que toutes ces bonnes volontés soient remerciées.

Un mot pour ceux qui font vivre Chaudon par leurs activités commerciales, et je veux particulièrement souhaiter la bienvenue à notre nouveau bar épicerie « Chez les Filles » qui depuis septembre ont repris ce commerce très attendu et apprécié des Chaudonnais.

Au nom du conseil municipal et en mon nom personnel je vous souhaite à toutes et à tous une bonne année 2020, qu'elle soit remplie de bonheur et de réussite.

Dominique Maillard



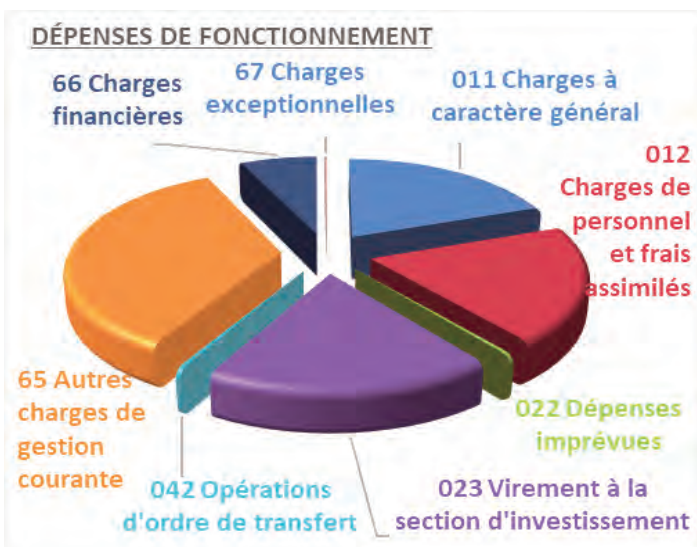
Directeur de publication: Dominique MAILLARD
Création mise en page: Dominique MAILLARD - Antoine JEANDEY
Crédit photos: Dominique MAILLARD - Nicole CHALLES - Antoine JEANDEY - Sofie PICARD - Hélène FREDERICK
Mairie de CHAUDON: 5, Grande Rue Tél: 02 37 82 30 51
Site internet: <http://www.chaudon.com>
Email: mairiechaudon@wanadoo.fr
Régie Publicitaire et Impression : Atelier des Godins

Le Budget

Fonctionnement

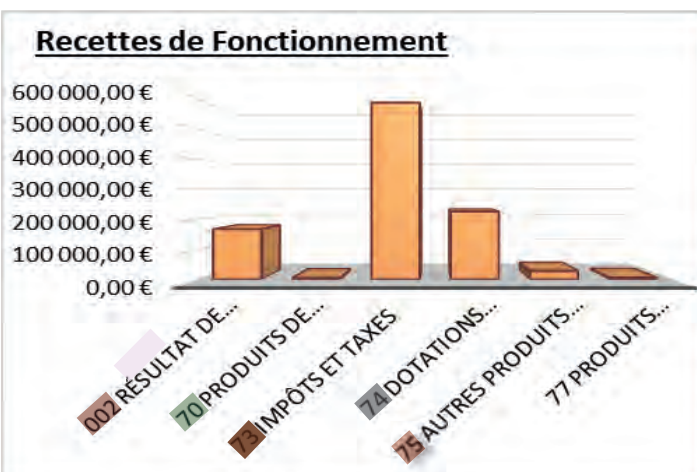
Dépenses de Fonctionnement

011 Charges à caractère général	192.500,00 €
012 Charges de personnel et frais assimilés	194.400,00 €
022 Dépenses imprévues	3.000,00 €
023 Virement à la Section d'Investissement	183.091,36 €
042 Opérations d'ordre de transfert	3.414,00 €
65 Autres charges de gestion courante	343.961,23 €
66 Charges financières	66.891,20 €
67 Charges exceptionnelles	1000,00 €
	988.257,79 €



Recettes de Fonctionnement

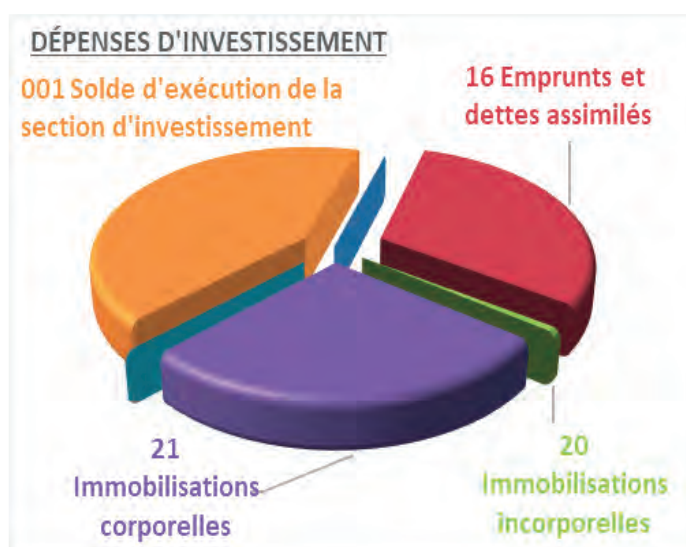
002 Résultat de fonctionnement reporté	167.081,15 €
70 Produits des services	3.800,00 €
73 Impôts et taxes	588.355,13 €
74 Dotations Participations	225.607,43 €
75 Autres produits de gestion courante	27.500,00 €
77 Produits exceptionnels	5675,31 €
	1.018.019,02 €



Investissement

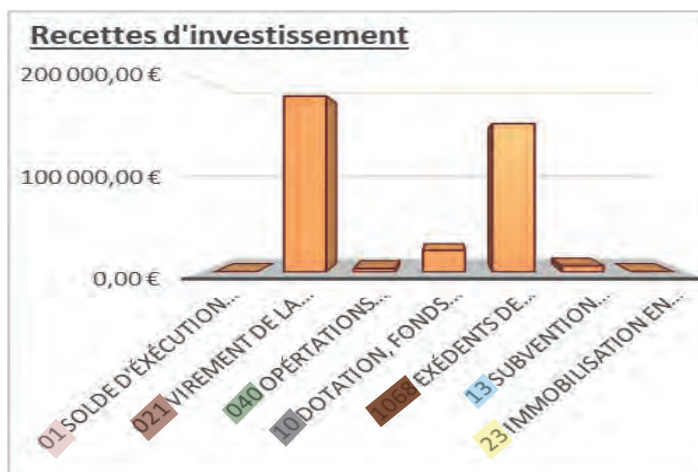
Dépenses d'Investissement

020 Dépenses imprévues	0,00 €
16 Emprunts et dettes assimilés	112.051,81 €
20 Immobilisations incorporelles	2.400,00 €
21 Immobilisations corporelles	100.782,00 €
23 Immobilisations en cours	0,00 €
001 Solde exécution de la section investissement	154.554,37 €
	369.788,18 €



Recettes d'Investissement

01 Solde d'exécution de la section d'investissement	0,00 €
021 Virement de la section de Fonctionnement	183.091,36 €
40 Opérations d'ordre de transfert entre section	3414,00 €
10 Dotations, Fonds divers, Réserves	22.498,35 €
1068 Excédents de fonctionnement capitalisés	154.554,37 €
13 Subventions d'investissement	6230,10 €
23 Immobilisations en cours	0,00 €
	369.788,18 €



Les tarifs communaux

Restaurant scolaire

(Délibération S.I.R.P. du 1er mars 2016)
Prix forfaitaire : 50,35 € par mois .
Prix du repas occasionnel : 4,50 €.

Concessions cimetièrè

(Délibération du 10 septembre 2010)
Concession cinquantenaire : 140 €
Concession trentenaire : 70 €
Place colombarium 30 ans : 800 €
Place colombarium 15 ans : 400 €

Pêche étang communal

(Délibération du 1er mars 2013)
Pêche réservée exclusivement aux habitants de Chaudon
Carte gratuite à retirer en Mairie
(A renouveler chaque année)

Locations

(Délibération du 6 septembre 2019)
Table + 2 tréteaux et 2 bancs : 7,50 €
(A prendre et rendre au service technique ou 10 € livré)
Barnum - 8m x 4m : 100 € (caution 150 €)

Location Salle des associations

(Délibération du 13 juin 2019)
Tarifs 2019 :
(Hall, Sanitaires, Cuisine, Salle et Scène.)

Durée de la location		Habitant commune	Hors commune
Week-end	Vendredi 18 h au lundi 9 h	650 €	950 €
Association extérieure à la commune		La journée	100 €

Signature d'un contrat : Attestation assurance
Chèque de location - Chèque de 150 € caution ménage - chèque de 1000 € caution détérioration

Civisme

Les travaux de bricolage ou de jardinage réalisés par des particuliers à l'aide d'outils ou d'appareils susceptibles de causer une gêne pour le voisinage en raison de leur intensité sonore, tels que tondeuses à gazon à moteur thermique, tronçonneuses, perceuses.... sont autorisés

Du lundi au vendredi de 8h30 à 12 h et de 14h30 à 19h30

Les samedis de 9 h à 12 h et de 15 h à 19 h

Les dimanches et jours fériés de 10 h à 12 h .

Les horaires de la déchetterie de Nogent-le-roi

Lundi ~ Mardi ~ Vendredi ~ Samedi
9 h - 12h45 - 14 h - 17h45
Dimanche 9 h - 12h45
Fermée les jours fériés

Quand vous vous rendez à la déchetterie, pensez à bien fixer votre chargement dans votre véhicule, pour éviter que vous n'en perdiez une partie sur le bord de la route...

Par arrêté préfectoral, le brûlage des déchets verts ou ménagers est interdit toute l'année, dès lors qu'il existe pour la commune une possibilité de dépôt en déchetterie.

Rappel, il appartient aux riverains de maintenir sa partie de trottoir et caniveau en bon état de propreté, au droit de sa façade en limite de propriété.



AGENCE CAMILOTTO

Achats, ventes, locations

Tel : 02 37 51 11 75 – Fax : 02 37 51 14 25

28210 Nogent-le-roi

Site : www.camilotto.com

E-mail : camilotto.agence@camilotto.com



ESPACE MENUISERIE 28

CENTRE COMMERCIAL INTERMARCHÉ

FENÊTRES

PORTES

VOLETS

PORTAILS



06 28 95 32 09
espacemenuiserie28@gmail.com



28210
 NOGENT-LE-ROI



Davis Dreux

Votre Distributeur Mercedes-Benz

14, rue des Livraindières à Dreux

02 37 50 10 00 - [f mercedesdreux](https://www.facebook.com/mercedesdreux)

www.davis.mercedes-benz.fr

Mercedes-Benz



Voiries - Travaux



La rue de Ruffin a été complètement rénovée, travaux pris en charge par le département, entièrement refaite avec un aménagement aux abords de la maison médicale et la mise en place d'un sens unique de Nogent le Roi vers Ruffin, pour une meilleure fluidité de la circulation.

Ecole maternelle

Les sanitaires ont été rénovés, toile et peinture sur les murs et plafond. Le portail et les grilles repeintes.



Ecole élémentaire

Après le programme financé par le syndicat de regroupement pédagogique, le changement de toutes les portes et fenêtres des classes, en pvc double vitrage a été opéré. La commune a pris en charge, la rénovation de tout le système de chauffage. Des radiateurs nouvelle génération ont été installés avec programmation radio commandée. Pour un but d'économie d'énergie avec un meilleur confort.



Le sens unique de circulation rue des Ecoles permet maintenant plus de fluidité et de sécurité.



L'Album de L'année



Février :
Avec l'aide de Joffrey Deschamps, membre de l'association « Saint Evroult Terre d'histoire » Plantation d'une haie est de quelques arbres, dont un cormier, aux abords de l'aire de jeux.



Mars :
Nos doyens au banquet des anciens :
Mme Gestin Julienne
M. Josse Paul.



Mars :
Chaque année l'Alliance Nogentaise nous présente sa nouvelle pièce de théâtre.



Avril :
Le concours de pêche à l'étang communal a regroupé une trentaine de pêcheurs.



Juillet :
Plus de 150 personnes au traditionnel banquet du 14 juillet.

Septembre :
La randonnée pédestre de 2 fois 10 km avec pause pique-nique du midi !



Octobre :
Deux fois par an désormais, au printemps et à l'automne, un Troc'Plantes est organisé à Chaudon.



Octobre :
Nos séniers en l'après midi du thé dansant.



Retrouver Chaudon sur Facebook:
Les événements, les photos...
<https://www.facebook.com/28210Chaudon/>

Patrimoine 2019, rappelez-vous quand on faisait la fête...



Les 21 et 22 septembre 2019 avaient lieu les traditionnelles journées du patrimoine. Chaque année, Chaudon met en avant le sien, à travers différentes expositions, en lien avec le thème décidé au niveau national. Celui de 2019, « arts et divertissements », était suffisamment large pour laisser libre cours aux initiatives.

Fête de la Saint-Médard et bien d'autres occasions de manifester, jusque dans les années 1990 il faisait bon faire la fête à Chaudon.



Ainsi, un thème d'exposition de photographies s'est dégagé, pour rappeler qu'il fut un temps où l'on défilait dans les rues avec des corsos, un temps où des majorettes chaudonnaises lançaient le bâton avec élégance.



L'association chaudonnaise Du fil à l'aiguille participe chaque année aux journées du patrimoine en montrant quelques-unes de ses dernières réalisations.



Derrière ce bel écusson qui date de 1971, que de souvenirs pour celles qui étaient alors de jeunes majorettes chaudonnaises !



Des styles très différents, toute la richesse culturelle des peintres chaudonnais.



Au-delà, Chaudon accueille aussi plusieurs artistes, en particulier des peintres, qui ne choisissent pas obligatoirement un thème local mais dont les inspirations méritent le détour, d'autant que les toiles exposées sont renouvelées chaque année.



Nos Enfants



Cette année nous comptons 234 élèves répartis sur 10 classes et 3 sites (Chaudon avec l'école élémentaire et l'école maternelle et Boissy pour une partie des CM1 et l'ensemble des CM2).

Mme Chaumet, après de nombreuses années d'enseignement dans notre village, a fait le choix de changer de département. Elle a été remplacée par Mme Lecocq qui prend en charge les élèves de Petite Section.



Notre participation à l'opération « Nettoyons la Nature », qui implique 4 classes, a été cette année relayée par la commune, ce dont nous les remercions. Les enfants, encadrés par leurs enseignants et des parents volontaires, ont ramassé les déchets abandonnés dans le village et aux alentours immédiats de l'école le vendredi et les habitants de Chaudon ont assuré la relève le samedi. Même si l'on peut regretter une faible participation des adultes pour ce nettoyage de la commune, on peut espérer un meilleur investissement l'année prochaine. Rendez-vous donc les 25 et 26 septembre 2020 !



L'Association des Récrés de Chaudon-Boissy est toujours présente à nos côtés lorsque le coût de nos projets est important (sortie à la Commanderie d'Arville, impression de livres...) sans oublier le spectacle de Noël auquel vos enfants ont pu assister pendant que les élèves de CM1 et de CM2 se rendaient au cinéma pour y voir « Jumanji ». Nous les remercions pour leurs nombreuses actions.

La kermesse est toujours une réussite, la participation des parents importante le jour même, mais n'oublions pas que son organisation demande beaucoup de temps et de bonnes volontés !

L'exposition de ce début d'année 2020 aura lieu le vendredi 13 mars à la Salle des Associations de 17h à 19h sur le thème « Créations » et regroupera les travaux des élèves de l'école et du Centre de Loisirs.



Le projet le plus important pour cette année 2019 a été le départ en classe de mer, en septembre de l'ensemble des élèves du cycle 2.



L'investissement de tous, communes, SIRP, Association de parents d'élèves, parents d'élèves et enseignants, a permis la réalisation de ce séjour à Saint Martin de Bréhal. Merci à tous !



Les activités sportives avec l'USEP se répartissent tout au long de l'année (randonnée au profit du Secours Populaire, rencontres maternelles...).



Attention

Les enfants nés en 2017 pourront faire leur rentrée en septembre. Leurs parents doivent se rendre à la mairie de leur domicile munis de leur livret de famille et du carnet de vaccination de leur enfant, pour y faire l'inscription, puis prendre rendez-vous avec la directrice au 02 37 82 38 30, pour l'inscription définitive. Ce dès le mois de mars et jusqu'au 19 juin.



**Portes Euréliennes
d'Ile-de-France**
communauté de communes



L'accueil de loisirs "Un Monde à Nous"
5 bis grande rue 28210 Chaudon
Mail: alsh.chaudon@porteseuréliennesidf.fr



L'accueil de loisirs "Un Monde à Nous"
Pour les écoliers de Boissy
1, Place Saint Pôl 28210 Boissy

Horaires du périscolaire:

Les lundi, mardi, jeudi et vendredi : 7h00-9h00 / 16h30-19h00 - Le mercredi : 7h00-19h00
Vacances scolaires (sous réserve d'effectifs): du lundi au vendredi de 7h00 à 19h00



Nous accueillons les enfants âgés de 3 à 12 ans scolarisés sur les communes du Syndicat de Regroupement Pédagogique.

L'accueil de loisirs a une capacité d'accueil limitée, votre enfant sera accueilli uniquement sous réserve de places disponibles.

Pour connaître les modalités d'accueil veuillez-vous renseigner directement à l'accueil de loisirs aux horaires d'ouverture.

L'équipe d'animation :

L'équipe d'animation est composée de 8 animateurs et d'une directrice, tous diplômés.

Les Activités proposées en périscolaire :

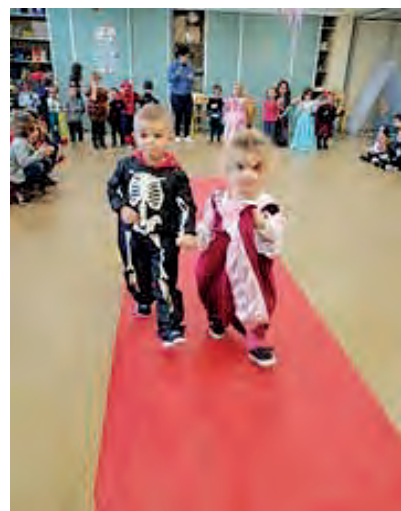
Après l'école

L'équipe s'attache à proposer aux enfants, chaque jour un large choix d'activités diverses et variées adaptées à chaque tranche d'âge comme la découverte de nouveaux jeux de société, de la danse, des ateliers manuelles, découvertes de jeux sportifs...

Nous proposons également un thème par semaine, où tous les animateurs proposent des animations en fonction du sujet de la semaine, pour l'ensemble des enfants en respectant les tranches d'âges, telles que :



- Musique
- Jeux télévisés
- Origami
- Théâtre
- Plaisir d'offrir
- Cinéma...



Les mercredis

Chaque animateur est porteur d'un projet d'animation pour l'année, à tour de rôle un projet est mis en avant et l'équipe travail en cohésion sur le même thème afin de proposer des activités récréatives et innovantes aux enfants.

Les vacances scolaires :

Nous proposons des thèmes ludiques et différents avec une sortie ou un intervenant par semaine, des veillées, des nuitées et des mini séjours durant le mois de juillet.



Activités manuelles



Activités sportives



Les Sorties



Les journées à thème



Hélène FREDERIC
Directrice A.L.S.H

Le frelon asiatique

Comment freiner la propagation du frelon asiatique ?



Le 7 mars 2019, Louison Robrolle, apiculteur avec des ruches en Eure-et-Loir et dans le Berry, a donné à Chaudon une conférence d'information sur le frelon asiatique, nouvel ennemi déclaré des abeilles et dont les piqûres sont douloureuses pour l'homme. Près de 60 personnes assistaient à cet exposé.

La propagation du frelon asiatique est impressionnante puisqu'il a colonisé tout le territoire français, et même au-delà, en ayant été repéré pour la première fois dans le sud-ouest. Un seul nid peut générer 25 reines, soit potentiellement 25 nouveaux nids au printemps suivants.

C'est dans la période de la sortie de l'hiver qu'il faut piéger ces frelons asiatiques, avec de grandes chances de prendre des reines, donc de freiner cette colonisation qui a de multiples implications sur la biodiversité, un nid se nourrissant de 20 000 insectes par an.

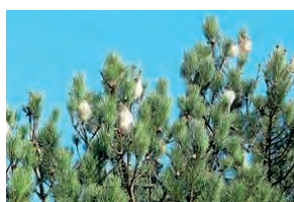
Le piégeage peut être opéré par tous, dans son jardin. Mais attention, il existe un risque de piéger d'autres insectes, et donc au lieu de prévenir l'arrivée potentielle d'un prédateur (nuisible aux abeilles notamment), d'agir soi-même contre la biodiversité. Il faut donc faire attention.

Le piège doit ainsi être disposé où des frelons asiatiques ont été vus, et doit viser les reines. C'est-à-dire se trouver là où potentiellement elles peuvent nidifier : un creux dans un arbre, un recoin... En soi, un piège à confectionner c'est assez simple : une bouteille en plastique avec, au fond, un peu de bière mélangée à du sirop de grenadine, et le tour est joué. La reine est attirée par ce nectar, et s'y englu les pattes puis le corps.



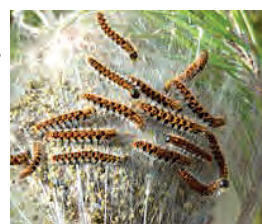
Dans l'hypothèse où il serait trop tard et qu'un nid se soit installé chez vous, attention, l'enlever n'est pas simple. Des sociétés spécialisées existent.

Les chenilles processionnaires



Les chenilles processionnaires fabriquent des nids sur les branches de l'arbre qu'elles parasitent. Ces nids sont des sortes de gros cocons de soie blanche tissés par les chenilles. Ils peuvent être situés assez haut dans les arbres ce qui peut les rendre difficile d'accès.

Le premier signe caractéristique des chenilles processionnaires est le mode de déplacement en file indienne.



Chenille processionnaire du pin :

La chenille processionnaire du Pin est de couleur brune-noirâtre avec des tâches roux clair sur le dessus et les côtés. La chenille est très velue, pourvue de long poils clairs. La chenille peut atteindre 5 cm de long.

Chenille processionnaire du chêne :

Elle est aussi très velue, mais de couleur plus claire, gris argenté, elle est plus petite, et peut atteindre jusqu'à 3,5 cm de long.

Détruire une colonie de chenilles processionnaires :

Hiver : Couper et brûler les branches porteuses de pontes et de nids avant éclosion.

Printemps : Installation d'écopièges

L'Éco-Piège est un dispositif placé autour du tronc des pins ou des cèdres qui va permettre de capturer les chenilles processionnaires du pin lorsqu'elles descendent en procession pour aller s'enterrer. L'Éco-Piège apporte une solution alternative, basé sur la biologie de ces chenilles.

L'Éco-Piège est respectueux de l'écosystème en interceptant exclusivement la chenille processionnaire du pin.



Au sein de l'accueil de loisirs de Chaudon la « Patrouille Ecolo » en action les mercredis du mois de mars !



Lors de cette activité, les enfants ont eu l'occasion d'exprimer leurs impressions et leurs sentiments sur la nature, à travers différents tableaux exposés dans le hall de l'accueil de loisirs.

Les images valent mille mots, une manière de sensibiliser au respect de la nature, au tri et à la réduction des déchets dès le plus jeune âge, et de former ainsi les éco-citoyens de demain.



— DURÉE DE VIE DE VERTS —

PAPIER FOILETTE	2 semaines à 1 mois
MOUCHOIR PAPIER	3 mois
ALLUMETTES	6 mois
MÉGOTS DE CIGARETTES	1 à 2 ans
PAPIER BONBON	5 ans
PILE	200 ans
PLANCHE EN BOIS PEINTE	13 à 15 ans
CANETTE DE SODA	10 à 100 ans
BOÎTE DE CONSERVE	50 ans
POT DE YAOURT	100 ans
VERRE	4 à 5000 ans
PAPIER JOURNAL	6 à 12 mois
POLYSTYRÈNE	50 à 80 ans
PELURES DE FRUITS	3 à 6 mois
CARTE D'ENTRÉE	1000 ans

Chaque jour nous voyons comment la nature souffre de l'indifférence et de la négligence des personnes dont le comportement nuit à notre environnement.



Recensement



Les projets liés à une population qui augmente

1583 habitants en 2006, 1668 en 2011, 1706 en 2016, 1710 en 2017... Même si le rythme de croissance reste peu élevé, la population de Chaudon ne cesse d'augmenter. Ce qui signifie qu'il faut en tenir compte pour la gestion et les investissements de la commune.

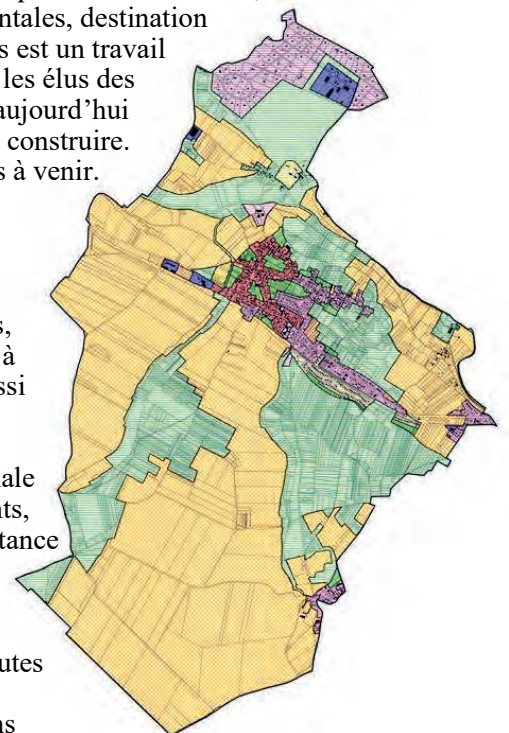


Et cela à plusieurs niveaux. Il y a d'une part l'immédiat, d'autre part une réflexion sur l'avenir. Un exemple concret : l'école. Cette année, elle accueille un petit moins d'élèves que l'année passée, une classe a été fermée. Pour autant, avec une population en croissance constante, il faut s'attendre à davantage d'élèves pour les prochaines années. Dans un premier temps, il suffira peut-être de rouvrir la classe fermée. Mais ensuite ? C'est pour cela que, d'ores et déjà, une réflexion est ouverte sur un éventuel agrandissement du site actuel de l'école, même si dans les faits l'investissement qu'il représentera ne sera lancé que dans quelques années.

Autre aspect, plus de Chaudonnais, cela signifie aussi davantage d'habitats. Cette réflexion-là n'est pas menée seulement au niveau de la seule commune : ainsi, dans le PLUI (plan local d'urbanisme intercommunal) en phase finale d'adoption, sont identifiés les zones où seront accordés les futurs permis de construire, ainsi que celles que l'on préfère protéger pour différentes raisons (environnementales, destination agricole, préservation des paysages...). La définition de ces zones constructibles est un travail collectif, avec des administratifs et/ou un cabinet spécialisé(s), mais aussi avec les élus des communes concernées. En ce qui concerne Chaudon, il est ainsi déterminé dès aujourd'hui où seront bâtis les futurs logements sociaux, et où seront accordés les permis de construire. Ce n'est pas fait au hasard, mais dans la cohérence entre l'existant et les besoins à venir. Et dans le respect des paysages locaux.

Par ailleurs, une commune qui grandit doit conserver son attractivité. Ce qui signifie un entretien sans cesse reconduit de ses rues et autres parties communes, mais aussi le maintien des commerces de proximité et autres activités de nature à éviter à Chaudon de devenir une cité dortoir. Au chapitre des travaux, il faut aussi réfléchir aux équipements liés à la modernité de notre époque. Par exemple, si c'est le département qui a équipé Chaudon en fibre optique, il appartiendra à la commune d'enfouir ce nouveau réseau là où il ne l'est pas encore (Route nationale notamment). Tous ces aspects correspondent aussi aux résultats des recensements, les priorités et les moyens mis en œuvre sont déterminés en fonction de l'importance de la population à servir.

Au niveau du citoyen lambda, le recensement ne correspond qu'à quelques minutes à passer à remplir un formulaire. Mais derrière, les résultats statistiques obtenus sont des indicateurs précieux quant à la façon de faire évoluer la commune. Dans l'objectif d'un bien-vivre collectif et individuel, la réflexion prospective s'ouvre à partir de là.





En cette année 2020 les règles d'urbanisme changent !

Après 4 ans de travail pour élaborer notre PLUI (Plan local d'Urbanisme Intercommunal), en partenariat avec les 12 communes composant l'ancien territoire de la Communauté de communes des quatre vallées, le voilà arrivé à son terme.

Avec quelques mois de retard par rapport au calendrier initial, après approbation en conseil communautaire il devrait être validé fin février par les instances de l'état.

Un document avec son règlement écrit et graphique qui détaille dans chaque zone l'usage de l'occupation des sols, les droits de construire et l'aspect des constructions.



Déclarations préalables accordées en 2019

1	Rallo-Clavero Anne Marie	77 ter Route Nationale	Construction pergola	29-janv
2	Besnard Dominique	57 Allée Circulaire Mormoulins	Pose de panneaux photovoltaïques	15-févr
3	Demorais José	1 Grande Rue	Pose de panneaux photovoltaïques	18-mar
4	Coquillard Daniel	68 Route Nationale	Construction véranda	11-avri
5	Legrand François	15 Rue de la Cave	Création piscine	26-avri
6	Jarnigon Evelyne	51 ter Rue des Gravieres	Pose de fenêtre de toit	26-avri
7	Da Mota Marine	22 bis Grande Rue	Extension habitation	13-mai
8	Weiss Jonathan	51 Grande Rue	Création clôture	24-mai
9	Bourderieux Cyril	5 Place du Colombier	Création clôture - portail	06-juin
10	Gouvier Yoann	51 ter Rue des Gravieres	Aménagement garage	17-juin
11	Picot Grégory	116 Route Nationale	Réfection toiture - pose fenêtres de toit	17-juin
12	Fonciers experts	Place de la croix	Division en vue construction	05-juil
13	Diogo Fernandes Armando	29 Rue des Gravieres	Réfection toiture et changement de pente	09-juil
14	Fouassier Domitille	27 Rue des Gravieres	Modifications ouvertures	29-juil
15	Deshayes Georges	4 Rue de la Tourelle	Aménagement garage	08-août
16	Gilardin Gilbert	17 bis Route de Bréchamps	Réfection toiture - pose fenêtres de toit	20-août
17	Josse Alexandra	12 Rue des Sources	Modification aspect extérieur	06-sept
18	Brunaud Xavier	8 Route de Mauzaise	Création porte de garage	16-sept

Permis de Construire accordés en 2019

1	MDV Investissement	31 C Route Nationale	Construction maison d'habitation	02-mai
2	SCI SG Immo	31 A Route Nationale	Construction maison d'habitation	20-juin
3	Gancel Annick	Rue de la châtelaine Vaubrun	Construction maison d'habitation	25-juil
4	Toi et Moi	59 Grande Rue	Construction entrepôt	12-août
5	Guinedot Eric	Côte du Héleau La Chevairue	Construction hangar agricole	03-oct
6	Guet Elie	Route Nationale	Construction maison d'habitation	05-nov
7	Jouvelin Alain	Route Nationale	Construction maison d'habitation	29-nov



Comité des Fêtes

Calendrier des manifestations 2020

Février : Assemblée générale Comité des Fêtes
février : Loto Comité d'Entraide
février : Soirée Choucroute
mars : Banquet des Anciens
avril : Loto Comité des Fêtes
avril : Concours de pêche

juin : Vide Grenier
14 juillet : Banquet populaire
06 septembre : Randonnée pédestre
octobre : Loto Comité des Fêtes
octobre : Thé dansant
décembre : Repas -Téléthon

Le bureau 2019 du Comité des Fêtes (inchangé)

Les membres du Comité des Fêtes

De bas en haut et
de gauche à droite



Marie-Line Philippe
Secrétaire
Liliane Lesieur
Trésorière
Annick Berland
Présidente
Nicole Challes
Secrétaire adjoint
Romain Ferrand
Trésorier adjoint
Nathalie Renaud
Vice-Présidente



Avec Les Filles, le bar-épicerie du centre de Chaudon reprend vie

Quand une commune comme Chaudon perd ses commerces de centre-bourg, elle dépérit. A l'instar de bien des communes rurales partout en France, celle des Chaudonnais a failli connaître cette mésaventure, mais finalement pour un laps de temps très court.



Exit l'ancien bar-épicerie, et aussitôt des craintes naissent pour les autres commerces du secteur. Mais heureusement, Isabelle et Deborah ont repris les lieux, et leur ont redonné vie.

Avec Isabelle, l'épicerie présente des produits locaux (viandes, pommes de terre, bières...), un rayon bio bien achalandé, et aussi les marques courantes en alimentation et autres produits ménagers. La presse (dont L'Echo Républicain) y figure également. De son côté, Deborah assure le service au bar, renommé (et pour cause) « chez les filles ».

Isabelle et Deborah sont issues de la distribution mais estimaient « *ne pas y avoir suffisamment le contact avec le client* ». Dans le centre-bourg de Chaudon, en tant que commerce de proximité, elles comblent cette lacune.

Pour le plus grand bonheur des Chaudonnais... Lesquels ont compris que, pour conserver des commerces attractifs de proximité, il faut penser à les faire vivre, celui-ci comme les autres.





Jean-Pierre MERCIER

Assureur et Conseiller Financier

33 rue Alexandre Goislard 28210 Lormaye
Tél. 02 37 51 39 30 Portable : 06 81 23 71 01 Fax : 02 37 51 97 52
E-mail : mercier-assurances@wanadoo.fr



A.2.L.2 DIAGNOSTICS IMMOBILIERS

Amiante / DTA - Certificat de surface - Plomb - Termites - DPE - Électricité - Gaz - Etat des risques



NOUVEAU
Diagnostic Isolation par
Thermographie

**Diagnosics pour ventes et locations.
Diagnosics avant travaux et démolitions.**

Téléphone : 06 38 62 70 93 / E-mail : A.2.L.2@hotmail.fr

2 bis, rue du Chemin Vert - 28210 NOGENT-LE-ROI
www.a2l2.fr

Retrouvez-nous sur Facebook :



ENTREPRISE HABILITÉE B2V / BR / BC



ÉLECTRICITÉ GÉNÉRALE Christophe COUSIN

cousinchriscor@orange.fr

www.clcelectricite.com

06 07 87 69 04

02 37 82 37 46

1 rue de Mauzaize 28210 VILLEMEUX-SUR-EURE



INFORMATIQUE

Nogent-Le-Roi

Particuliers et Professionnels Services Informatiques
Installation Vente Maintenance Dépannage

**interventions sur site client,
à domicile ou à l'atelier.**

Maintenance & Réparation

PC, i-mac, Mac-Book, i-pad,
mobile et tablettes
sous windows, IOS ou Android.



Z.A. le Quai - 5. Rue Max Cousin 28210 Nogent-le-Roi

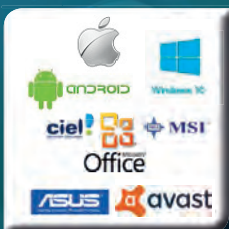
Contact-admi@bbox.fr

Yann LE PAPE

06 62 52 80 32

TEL / FAX : 02 37 51 97 81

Heures Ouverture Magasin :
Du Mardi au vendredi de 10H30 à 12H00
absent en cas d'intervention extérieure
Du Mardi au vendredi de 13H30 à 18H30
Le Samedi de 14H00 à 18H00



SARL Daniel BARON

ENTREPRISE GÉNÉRALE DU BÂTIMENT RGE

02 37 51 30 53



daniel.baron28@orange.fr 28210 NOGENT LE ROI

Document	Lieu de la demande	Formulation	Coût	Informations supplémentaires
Extrait de naissance	Mairie du lieu de naissance	Nom, prénoms, date de naissance et filiation	Gratuit. Joindre une enveloppe timbrée pour la réponse	Les personnes nées à l'étranger doivent s'adresser au Ministère des Affaires Étrangères Service central de l'état civil, 11, rue de la Maison Blanche 44941 NANTES cedex 09
Extrait de mariage	Mairie du lieu de mariage	Nom, prénoms, date de mariage	Gratuit. Joindre une enveloppe timbrée pour la réponse	
Extrait de décès	Mairie du lieu de décès ou domicile du défunt	Nom, prénoms, date du décès	Gratuit. Joindre une enveloppe timbrée pour la réponse	
Carte d'identité	Station d'accueil Mairie de Nogent le roi Uniquement sur rendez vous Tél: 02 37 51 42 88 Lundi, mercredi, vendredi et samedi matin	2 photos récentes Un extrait de naissance (de moins de trois mois). Livret de famille pour les enfants mineurs. Justificatif de domicile	Gratuit pour une première carte, ou renouvellement avec présentation de l'ancienne carte, sinon timbre de 25 euros	Prise d'empreintes, retrait de la carte d'identité en Mairie avec signature d'une attestation de remise, par le titulaire.
Passeport biométrique	Station d'accueil Mairie de Nogent le roi Uniquement sur rendez vous Tél: 02 37 51 42 88 Lundi, mercredi, vendredi et samedi matin	2 photos récentes justificatif de domicile Une pièce d'identité Un extrait de naissance (de moins de trois mois) pour les enfants mineurs une photocopie de la carte d'identité du représentant légal	Adultes: 86 euros Mineurs (de 15 à 18ans): 42 euros Mineurs (- de 15 ans): 17 euros	Prise d'empreintes Retrait du passeport en Mairie avec signature d'une attestation de remise, par le titulaire
Recensement militaire	Mairie du domicile	Livret de famille et carte d'identité	Gratuit.	Dans les trois premiers mois de sa 16e année. Obligatoire pour toutes inscriptions aux examens
Autorisation de sortie du territoire pour un mineur	Un enfant mineur qui vit en France et voyage à l'étranger seul ou sans être accompagné de l'un de ses parents doit être muni d'une autorisation de sortie du territoire (AST). Il s'agit d'un formulaire établi et signé par un parent (ou responsable légal). Le formulaire doit être accompagné de la photocopie d'une pièce d'identité du parent signataire. Voir : https://www.service-public.fr/particuliers/vosdroits/F1359			Formulaire à télécharger Cerfa n°15646*01
Casier judiciaire	Casier judiciaire national 107, Rue du Landreau 44317 NANTES Cedex 3	Nom, prénoms, date et lieu de naissance et filiation	Gratuit. Joindre une enveloppe timbrée pour la réponse	Les personnes nées à l'étranger doivent s'adresser au service central du casier judiciaire, 107, rue du Landreau 44300 NANTES Tél: 02 51 89 89 51
Inscription sur les listes électorales	Mairie du domicile	Pièce d'identité et justificatif de domicile	Gratuit.	Avoir 18 ans et être de nationalité française
Demande de permis de construire	Mairie du domicile	Formulaire à retirer en mairie	Gratuit.	Pièces à déposer en 5 exemplaires (Plans du projet et formulaires)
Légalisation de signature	Mairie du domicile	Pièce d'identité	Gratuit.	Le demandeur doit signer devant la personne habilitée pour la légalisation
Certificat immatriculation	En ligne https://immatriculation.ants.gouv.fr/ ou Garage agréé	Ancienne Carte grise barrée, datée et signée Certificat de cession Certificat d'immatriculation Justificatif de domicile (moins de 6 mois) Pièce d'identité	Selon puissance fiscale	https://immatriculation.ants.gouv.fr/ Dossier complet Garage agréé et Carte grise renvoyée sous 3/4 jours en recommandé

NAISSANCES :

LE ROCH Sacha	07 janvier 2019	ROSEY Cloé	07 août 2019
PERRIER Raphaël	29 janvier 2019	BOESPFLUG Edinson	19 septembre 2019
PACQUENTIN Lia	09 mars 2019	CHALLES Raphaël	02 octobre 2019
SALTEIRO Adriano	12 mars 2019	SEBERT Hailey	06 octobre 2019
LEON FRAS Octave	17 mars 2019	LAMBERT Jade	17 octobre 2019
FERNANDEZ Siliann	18 mars 2019	BOREL Célestine	23 octobre 2019
ANDRIANTSEHENO Jao	03 mai 2019	PEGO Charlie	25 octobre 2019
ESLAN DA MOTA Rose	28 mai 2019	CLAISSE Gabriel	10 novembre 2019
SILVA DA CUNHA Lara	18 juin 2019		

MARIAGES :

PAQUE Aristide et COULOMBEZ Morgane	08 juin 2019
DESCHAMPS Joffrey et BEAUJEAN Jessica	31 août 2019
PERRIER Géryl et GARAND Audrey	14 septembre 2019
ANTONA Clément et DEBIENNE Mélanie	28 septembre 2019

DÉCÈS :

DEGERMAN Dominique née TAILLEBOIS	02 janvier 2019	BOUSSION René	15 juin 2019
LAVIGNE Henri	23 janvier 2019	SILVA COSTA Carlos	18 juillet 2019
BORCZUCH Miłczyslaw	01 février 2019	JOSSE Paul	04 septembre 2019
EPRON Anne née DESARMENIEN	28 février 2019	DROUIN Hubert	16 octobre 2019
LEBORDAIS Jeannine née HARDY	17 avril 2019	COLAS Georges	28 novembre 2019
JOVELIN Bernard	27 avril 2019	GAGNEBIEN Edith	09 décembre 2019
PREVOST Maurice	14 juin 2019		

Enquête Statistique sur l'emploi, le chômage et l'inactivité

L'institut national de la statistique et des études économiques (**Insee**), réalise une enquête Statistique sur l'emploi, le chômage et l'inactivité.

L'enquête a lieu toute l'année auprès d'un échantillon de logements tirés aléatoirement sur l'ensemble du territoire.

La participation à l'enquête est obligatoire. Les réponses fournies lors des entretiens restent confidentielles, comme la loi en fait le plus stricte obligation, et serviront uniquement à l'établissement de statistiques.

Du 12 octobre au 1er novembre 2020, dans notre commune, quelques ménages seront sollicités. Une enquêtrice de l'Insee chargée de vous interroger prendra contact avec certain d'entre vous. Elle sera munie d'une carte officielle l'accréditant. Vous serez prévenu individuellement par lettre et informé du nom de l'enquêtrice.

Nous vous remercions par avance du bon accueil que vous lui réserverez.

Groupement d'intérêt public
MISSION LOCALE
de Dreux et son Arrondissement

Tél: 02 37 38 57 67

Service public pour l'insertion professionnelle et sociale des jeunes
Vous êtes âgé(e) entre 16 et 25 ans, et vous n'êtes plus scolarisé(e)

Nous restons à votre disposition pour :

Vous accueillir, vous informer, vous conseiller et vous orienter.

Accompagner les démarches nécessaires à la réalisation de vos divers projets personnels et professionnels.

Notre offre de service vous apportera des solutions dans les domaines de :

L'accès et maintien dans l'emploi, l'orientation, la formation professionnelle.

L'hébergement et le logement, la santé, la mobilité.

La citoyenneté, les loisirs, les aides financières.

Nous vous accueillons à la mairie de Nogent le Roi : Tous les lundis matin de 9h 00 à 12h 00

Mairie:

Tél : 02 37 82 30 51

Fax : 02 37 82 37 24

Site: <http://www.chaudon.com>

Email : mairiechaudon@wanadoo.fr

Heures d'ouverture :

Lundi : 10h 30 /12h

Mardi : 10h 30 /12h- 16h 30 / 19h

Mercredi : 10h 30 /12h

Jeudi : 10h 30 /12h - 16h 30 / 19h

Vendredi : 10h 30 /12h - 16h 30 / 19h

Permanences du Maire et des Adjoint :

M. Maillard Dominique : Maire

Le vendredi 17h 30 à 19h 00
et sur rendez-vous

M. Daubin Noël : 1er adjoint

Le mardi et le jeudi de 10h 30 à 12h 00

Mme Berland Annick : adjoint

Le lundi de 10h 30 à 12h 00

Mme Philippe Marie-Line: adjoint

Le jeudi de 18h 00 à 19h 00

M. Galerne Michel: adjoint

Le mardi de 18h 00 à 19h 00

Garderie-Centre de loisirs :

Directrice : Mme Frédéric

Tél : 02 37 82 40 78

Ecoles Primaire et Maternelle :

Directrice : Mme Picard

Tél : 02 37 82 38 30 - 02 37 82 43 92

Association des Parents d'Elèves:

Présidente: Mme Nézonnet

Tél: 06 62 91 06 68

Syndicat des Eaux de Ruffin :

Mairie de Nogent le Roi

Tél : 02 37 51 44 51

Secrétariat : Tél : 02 37 51 23 26

Direction de la Prévention et de

l'Action sociale :

Secrétariat – Tél : 02 37 65 82 25

Service départemental d'Aide Sociale :

Secrétariat - Tél : 02 37 65 82 00

Permanences en mairie

de Nogent-le-Roi :

Tél : 02 37 51 42 88

Assistante sociale :

mardi et mercredi matin sur R.V

Mairie de Nogent le Roi

Sécurité sociale :

2^e et 4^e vendredi du mois sur R.V.

C.R.A.M. :

1er lundi de chaque mois de 9h à 12h

Taxis:

Taxis Carole : Tél :02 37 82 40 02

s.a.r.l A.B Taxi : Tél: 06 24 33 99 11

Alliance taxi : Tél: 06 12 04 62 79

Ambulance Royant Tél: 02 37 51 19 58

Numéros d'urgence

Samu: Tél: 15

Pompiers: Tél: 18

Général: Tél: 112

Médecins :

Chaudon : 9, Route de Ruffin

Dr Carré - Dr Collin - Dr Clavier :

Dr Galicher

Tél : 02 37 51 40 05

Coulombs : 23 Grande Rue

Dr Desrues - Dr De Roa - Dr Lang :

Tél : 02 37 51 15 15

Nogent le Roi : 5 Rue des Moulins

Dr Desmichelle

Tél : 02 37 51 92 14

Villemeux-sur-Eure : 95 Grande Rue

Dr Chardot - Dc Voisin

Tél : 02 37 82 30 05

Dentistes :

Nogent-le-Roi :

M .Sypulska Karolina

M. Dobosz Vel

8 Rue du Pont aux Juifs

Tél : 02 37 51 04 04

Coulombs : 23 Grande Rue

Mme Ribardièrre-Landais :

Mr Bonnardel Bruno

Tél : 02 37 51 21 21

Pharmacies :

Nogent-le-Roi :

Pharmacie de l'Etoile :

6, Rue du Pont aux Juifs

Tél : 02 37 51 30 51

Villemeux-sur-Eure :

Pharmacie Voisin

40. Grande Rue

Tél : 02 37 82 30 36

Pour le tour de garde des pharmacies :

composer le 32 37

Infirmiers:

Chaudon : 9 , Route de Ruffin

Mme Brebion

Tél : 02 37 50 25 87

Coulombs : 23 Grande Rue

Mme Laugeray - Mme Hardi

Mme Hébert- Mr Hélias –

Mme Bouchée – Mme Martin.

Tél : 02 37 51 15 15

Faverolles :

Mme Jehan Monique

Mme Simoës Monica

29, Route Nationale

Tél : 02 37 50 16 19

Villemeux-sur-Eure :

Mme Doguet Sylvie

Tél: 06 70 10 07 68

Laboratoires d'analyses médicales :

Nogent-le-Roi :

M.Hainselin :

Zone du Quai

Tél : 02 37 51 40 34

Sage-Femme :

Coulombs : 23 Grande Rue

Mme Gagosz Pascale

Tél : 02 37 51 15 15

Nogent le Roi :8, rue du Pont aux Juifs

Mme Romary-Félicien

Tél : 06 87 24 39 51

Kinésithérapeutes :

Chaudon : 9 , Route de Ruffin

Mr Lecomte

Tél : 02 37 64 58 39

Mme Lombard-Maury

Tél: 02 37 64 55 78

Coulombs : 23 Grande Rue

Mme Laduron Yvette

Tél : 02 37 51 15 15

Nogent-le-Roi :

Mme Poulain Mme Lesourd

12, Rue du Général de Gaulle

Tél : 02 37 51 99 00

Mme Farsy - Mme Lesard

12, Rue du Général de Gaulle

Tél : 06 80 57 54 41

Mme Szwec Laurette: 19, Rue de l'Eglise

Tél : 02 37 51 32 02

M. Fauvel-Luder 24 Rue des Remparts

Tél: 02 37 43 90 97

Mme Jeanty Noëlline 5 Rue des Grenets

Tél/ 06 25 09 93 63

Ostéopathe:

Coulombs : 23 Grande Rue

Mme Delozières

Tél : 02 37 51 15 15

Psychomotricienne :

Coulombs : 23 Grande Rue

Mme Shoos

Tél : 02 37 51 15 15

Psychologue :

Coulombs : 23 Grande Rue

Mme Foynard Magali

Médecin psychiatre :

Coulombs : 23 Grande Rue

Mr Téboul

Tél : 02 37 51 15 15

Orthophonistes :

Chaudon :

Mme Moussard - Mme Lauwe

9 , Route de Ruffin

Tél : 02 37 38 73 29

Pédicures-Podologues :

Chaudon : 9 , Route de Ruffin

Mme Poirier

Tél : 02 37 41 98 48

Nogent le-Roi : 2, Rue du Chemin-Neuf

M.Paillié :

Tél : 02 37 51 13 45

Coulombs : 23 Grande Rue

Melle Chuteau :

Tél : 02 37 51 15 15

Diététicienne :

Coulombs : 23 Grande Rue

Mme Casano

Tél : 02 37 51 15 15

Villemeux-sur-Eure :

Mme Perez

Tél : 06 35 20 66 96

Vétérinaire:

Nogent-le-Roi :

M. et Mme Monot :

12 bis, Rue Maurice Glédel

Tél : 02 37 51 41 65

NOUVELLE OPEL CORSA-e

- 1^{ER} LOYER MAJORÉ DE 1 750 €
- SOUS CONDITION DE REPRISE
- BONUS ET PRIME À LA CONVERSION DÉDUITS*
- MAINTENANCE PREMIUM OFFERTE

LLD SUR 48 MOIS

189 €/mois⁽¹⁾



OPEL France R.C.S Nanterre B 342 439 320

LE PLUS PASSIONNANT, C'EST DE LA CONDUIRE.

OPEL

(1) Exemple pour une location longue durée sur 48 mois et 40 000 km pour la nouvelle Opel Corsa-e Edition neuve : 1^{er} loyer majoré de 1 750 € après déduction du bonus écologique de 6 000 € et si éligible à la prime à la conversion de 2 500 €, et remise de 2 500 €(*), puis 47 loyers de 189 €, dont 20 €/mois pour la prestation facultative de maintenance Flexcare. Montants exprimés en TTC (hors assurances). Restitution en fin de contrat avec paiement de frais de remise en état standard et km supplémentaires. Prestation souscrite auprès d'Opel France - SAS au capital de 12 939 625 € - Siège social : 7 rue Henri Sainte Claire Deville 92500 Rueil-Malmaison R.C.S Nanterre B 342 439 320. Sous réserve d'acceptation du dossier par Opel Financial Services, nom commercial de Opel Bank, SA au capital de 101 929 642 € RCS Nanterre 562 068 684 - Immatriculation ORIAS N°07009184 (www.orias.fr). Offres non cumulables, réservées aux particuliers, dans la limite des stocks disponibles, sous condition de reprise de 1 500 € ajoutés à la valeur de reprise estimée par votre point de vente de votre véhicule d'une puissance réelle inférieure ou égale à celle du véhicule neuf acheté, ou d'une reprise forfaitaire de 1 500 € dans les autres cas (pour les véhicules hors estimation « reprise Opel »). Une estimation indicative de votre véhicule est accessible sur le site internet www.reprise.opel.fr. Valable pour toute commande jusqu'au 31 janvier 2020 auprès du réseau Opel participant d'une nouvelle Opel Corsa-e Edition neuve.

Modèle présenté : nouvelle Corsa-e Élégance avec options. 1^{er} loyer majoré de 1 750 € puis 47 loyers de 255 €, Maintenance Premium incluse.

Consommation mixte gamme nouvelle Corsa-e (l/100 km) : 0.0 et CO₂ (g/km) : 0 (NEDC).

* Offre sous condition de reprise liée à la prime à la conversion gouvernementale (conditions sur www.primealaconversion.gouv.fr)

Dreux Automobiles

C.C. Plein Sud - 6, bd de l'Europe 28500 VERNOUILLET

CONTACTEZ-NOUS !... ☎ 02 37 38 94 00

Du Lundi au Vendredi : de 08h à 12h15 / de 14h à 19h30

Le Samedi : de 08h30 à 12h30 / de 14h à 19h

La Cave du Château

4 place de l'Étoile - Nogent-le-Roi

02 37 51 34 99

Vins - Spiritueux - Fontaines à Whisky - Cadeaux - Accessoires

Mardi au Vendredi : 9h30 - 12h30 / 15h00 - 19h00

Samedi : 9h00 - 13h00 / 14h30 - 19h00

Dimanche : 9h30 - 12h30



CRÉATION & RÉALISATION

Marquages Publicitaires Tous Supports

duffay

Publicité

Impression numérique

Enseignes - Véhicules

Stickers - Bâches

Signalétique int. & ext.

ZI Nord - 28100 DREUX

02 37 501 555

www.duffay-publicite.com

Intermarché

SUPER



ROUTE D'ORMOY – 28210 NOGENT - LE - ROI
TEL : 02 37 51 43 12

horaires d'ouverture :

8h45 - 19h30 du lundi au samedi (20h00 le vendredi)
9h00 - 12h30 le dimanche



Photo non contractuelle

Venez retrouver dans votre magasin ou au Drive

- + de choix
- + de produits Bio
- + de prix bas
- + de promotions
- + de convivialité
- + de services

leDRIVE
Intermarché
TOUS UNIS CONTRE LA VIE CHÈRE

COMMENT ÇA MARCHE ?

- 
1 JE COMMANDE SUR...
www.ledriveintermarche.com
- 
2 JE ME PRÉSENTE...
À MON DRIVE PENDANT LE
CRÉNEAU HORAIRES CHOISI
- 
3 ET HOP !
C'EST DANS MON COFFRE